

Comune di Cambiago (MI)

Via Indipendenza 1 , 20040 Cambiago (MI) - 02 9508224
Provincia di Milano

PIANO DI GOVERNO DEL TERRITORIO

Legge regionale 12/2005

a1.2

DOCUMENTO DI PIANO

Analisi del quadro socio economico

FDA international

Urbanistica, Architettura

Di Marco Facchinetti e Marco Dellavalle

Via Gaetana Agnesi 12

20135 Milano

02 36520482

www.fdainternational.it

Arch. Mario Mossolani

Via della Pace 14

27045 Casteggio (Pv)

0383 890096

www.studiomossolani.it

PIANO DI GOVERNO DEL TERRITORIO VERSIONE APPROVATA E CONFORME ALLE CONTRODEDUZIONI E ALL' APPROVAZIONE DEFINITIVA DEL PIANO DI GOVERNO DEL TERRITORIO AI SENSI DELL'ART. 13 DELLA LEGGE REGIONALE N. 12/2005 E SUCCESSIVE MODIFICHE ED INTEGRAZIONI. DOCUMENTO DI PIANO, PIANO DELLE REGOLE, PIANO DEI SERVIZI E VALUTAZIONE AMBIENTALE STRATEGICA.

delibera 52 del 16 dicembre 2008

RETTIFICATA AI SENSI DELL'ART. 13 COMMA 14 BIS DELLA LEGGE REGIONALE N. 12/2005 E SUCCESSIVE MODIFICHE ED INTEGRAZIONI.

delibera 29 del 30 settembre 2009

Il Sindaco:

dott. Ing. Silvano Brambilla

Il Segretario Comunale:

Anna Burzatta

Adozione: 30 Giugno 2008

Approvazione: 16 Dicembre 2008

DdP

INDICE GENERALE:

ANALISI QUADRO SOCIO ECONOMICO

- 1.1 Analisi condizioni professionali
- 1.2 Posizione professionale
- 1.3 Percentuale occupati nei diversi settori

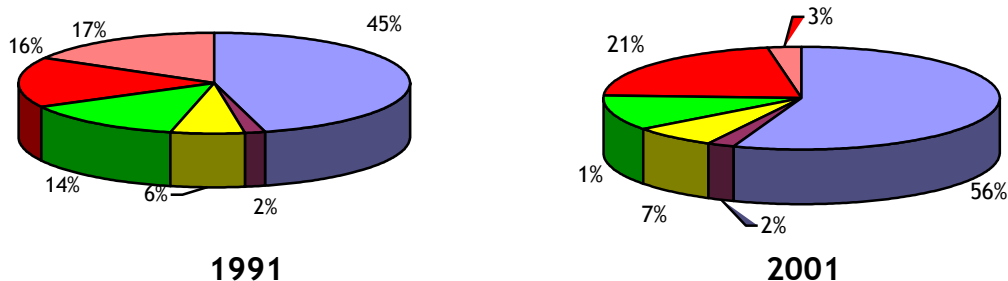
SITI WEB

<http://demo.istat.it>

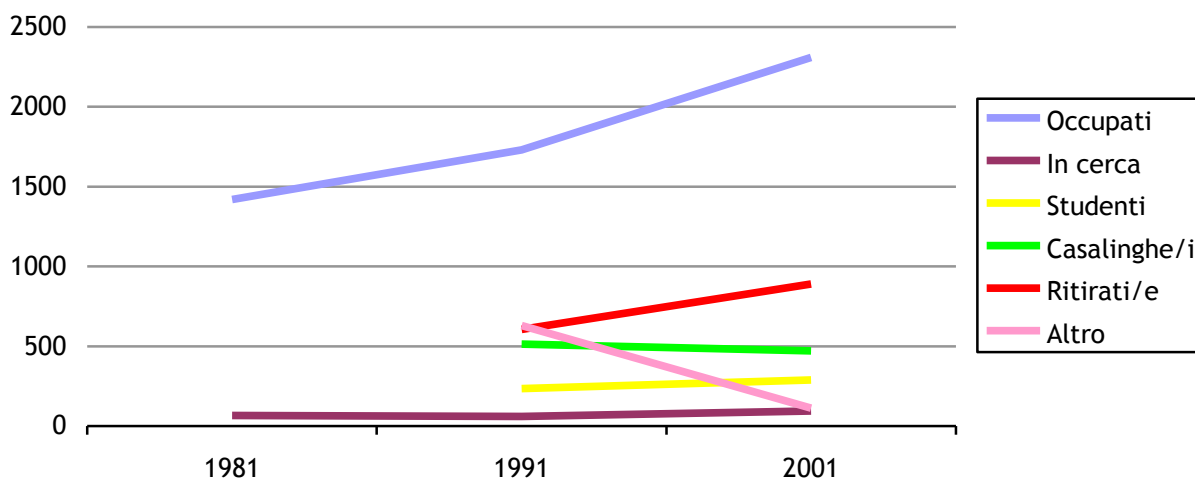
<http://www.comune.cambiago.mi.it/cambiago/>

<http://circe.iuav.it/sintesi/index.html>

1.1 *Analisi condizioni professionali: Popolazione residente di 15 anni e più per condizione professionale e non professionale negli anni 1981 - 1991 - 2001*



Azzurro = Occupati
 Viola = In cerca di occupazione
 Giallo = Studenti
 Verde = Casalinghe/i
 Rosso = Ritirati/e dal lavoro
 Rosa = In altra condizione



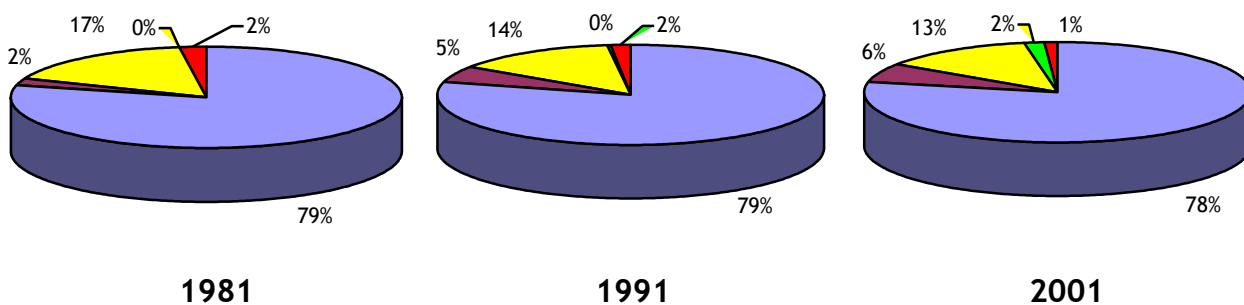
Il trend della distribuzione delle condizioni professionali segna in termini assoluti un aumento di tutte le classi, con una buona flessione positiva della classe occupati. Tuttavia bisogna ricordare che anche questo andamento in termini assoluti è influenzato dall'aumento di popolazione residente nel comune dal 1981 al 2001.

Calcolando la percentuale di occupati risulta essere aumentata di 11 punti percentuali dal 1991 al 2001.

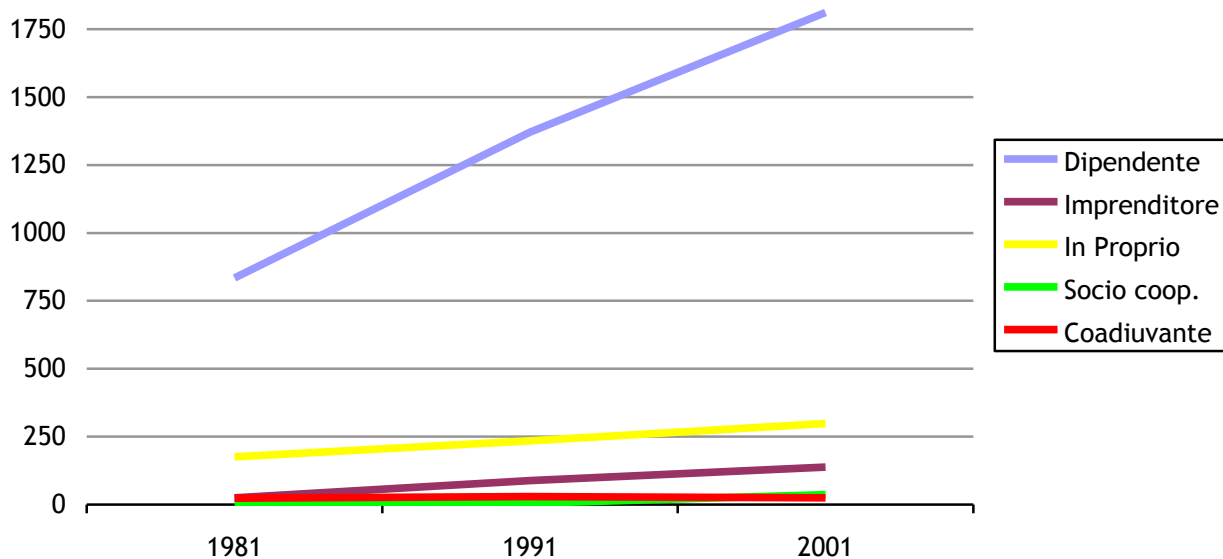
All'incremento è da attribuire anche parte di forza lavoro proveniente dalle casalinghe/i che nell'arco di un decennio sono lievemente diminuite.

La piramide demografica dimostrava un cospicuo aumento della popolazione anziana. Il dato viene confermato dall'aumento della categoria "ritirati dal lavoro".

1.2 Posizione professionale: Occupati per posizione nella professione negli anni 1981 - 1991 - 2001



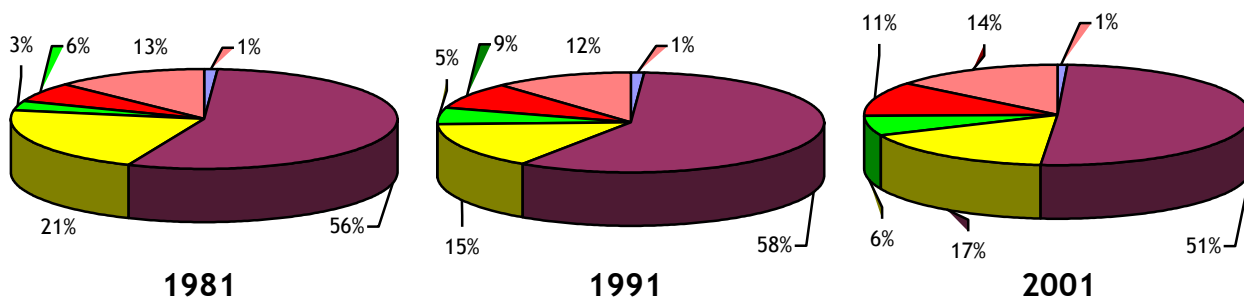
Azzurro = Dipendente o in altra posizione subordinata
 Viola = Imprenditore e libero professionista
 Giallo = In proprio
 Verde = Socio di cooperativa
 Rosso = Coadiuvante familiare



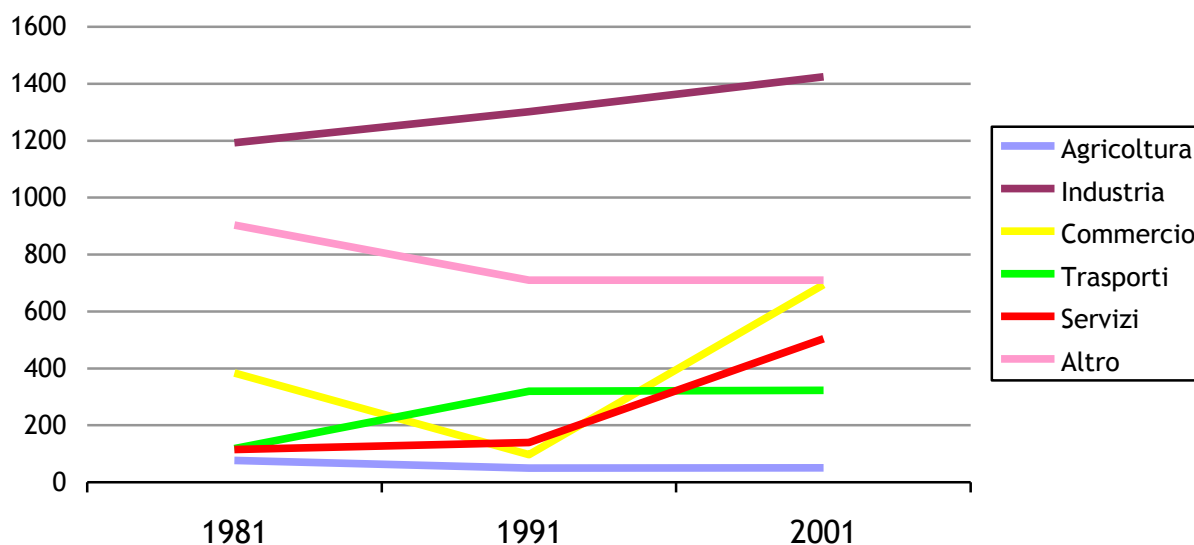
Il trend della condizione professionale, a parte una buona crescita in termini assoluti di lavoratori dipendenti, non sembra indicare particolari cambiamenti nel trentennio 1981 - 2001.

Le categorie dei liberi professionisti e quella dei soci nelle cooperative hanno negli ultimi decenni registrato dei lievi aumenti a discapito dei lavoratori in proprio e dei coadiuvanti familiari. Ciò descrive una generale tendenza della popolazione giovane ad abbandonare le attività familiari preferendo le arti liberali (ad esempio notaio, avvocato, medico...), attività per cui è richiesto un titolo di studio più elevato.

1.3 Percentuale occupati: Occupati per sezione di attività economica negli anni 1981 - 1991-2001



Azzurro = Agricoltura
 Viola = Industria
 Giallo = Commercio
 Verde = Trasporti e Comunicazioni
 Rosso = Credito e Assicurazioni, Servizi alle imprese, Noleggio
 Rosa = Altre attività



Il grafico dell'attività economica segna la progressiva digressione degli addetti in agricoltura. Si mantengono costanti dal 1991 i settori dei trasporti e quelli per le attività di servizio sociale o simili definiti sotto la categoria "Altro". Sono segnate flessioni positive nel decennio 1991 - 2001 per i settori dei servizi e del commercio.

Gli addetti all'industria segnano un lieve e costante aumento per tutti i trent'anni.